

DESCRIPCIÓN ESTRUCTURA DE CUALIFICACIÓN

La estructura de cualificación **7-SABI-NUT-22650-E-011, Gestión de procesos educativos en alimentación y nutrición en el ámbito profesional del nutricionista dietista**, será el referente nacional para la oferta educativa que conduce al título de Maestría Universitaria correspondiente al Nivel 7 del Marco Nacional de Cualificaciones. Su diseño se realizó conjuntamente con la Universidad de los Andes, como respuesta a las necesidades de fortalecimiento del talento humano **del sector Salud**, perteneciente al Área de Cualificación de Salud y Bienestar (SABI); integra las necesidades que fueron identificadas en los procesos de investigación adelantados en desarrollo de la metodología del Marco Nacional de Cualificaciones, tanto en fuentes primarias y secundarias, que permitieron identificar las Brechas de talento Humano y las tendencias del sector y sus subáreas.

En su construcción participaron expertos representantes de la subárea de Nutrición, entre los que se encuentran representantes del Colegio Colombiano de Nutrición, profesionales de nutrición de diversas regiones del país y de Facultades de Nutrición y Dietética.

Los hallazgos que la fundamentan y justifican, se presenta a continuación:

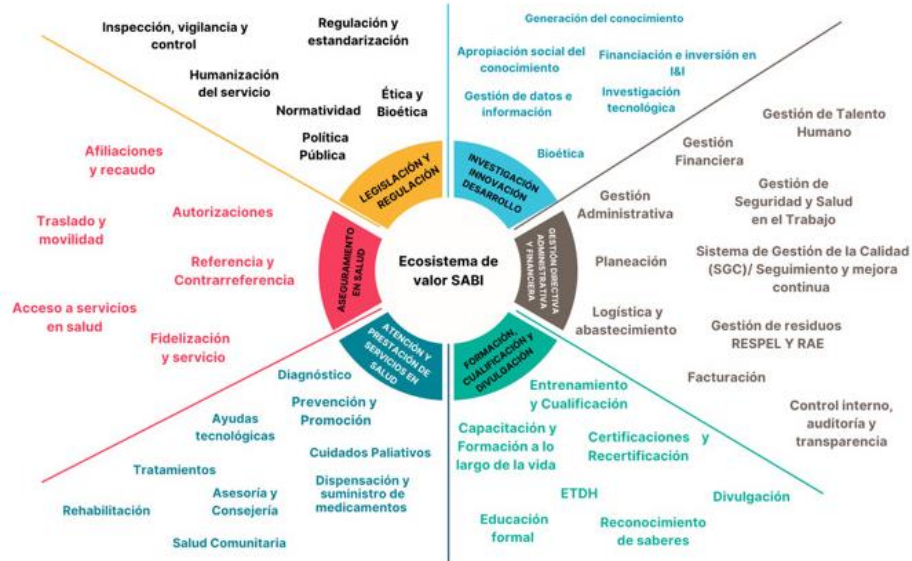
La Cualificación responde a la necesidad de Gestionar el desarrollo, la planificación, ejecución y evaluación de proyectos de oferta educativa formal e informal de pregrado y postgrado con estándares nacionales e internacionales en respuesta a las demandas sociales, laborales y científicas propias del ejercicio profesional del nutricionista dietista, fundamentadas en los saberes nutricionales y en la formación en ciencias de la nutrición y la alimentación, implementando estrategias pedagógicas y didácticas con la integración de tecnologías innovadoras, la investigación básica investigación aplicada para la garantía de generación de procesos de aprendizaje epistemológico, ontológico, heurístico, axiológico en la formación integral de los futuros profesionales, la actualización continua de docentes, la homologación de títulos y su participación profesional idónea y diferencial en convocatorias ocupacionales.

Por su parte, la identificación y análisis de brechas de capital humano y prospectiva laboral del sector salud expone algunos aspectos para la educación y formación en Nutrición y Dietética:

- Con respecto a brechas de cantidad por déficit de programas de educación superior se evidencia que no se describen datos específicos sobre programas dedicados a la formación pedagógica en nutrición.
- En cuanto a brechas de pertinencia se evidencia que no se aborda lo suficiente en temas de metodologías de enseñanza-aprendizaje actualizadas y herramientas para la evaluación por competencias, lo que limita la calidad de la formación de futuros profesionales.
- Con respecto a brechas de calidad los empleadores manifestaron que se requiere reforzar las habilidades docentes y de gestión académica, además de integrar las exigencias normativas y la innovación tecnológica en los planes de estudio.

Atendiendo a lo anterior, esta cualificación le permite al profesional en Gestión de procesos educativos en alimentación y nutrición en el ámbito profesional del nutricionista dietista, adquirir competencias para diseñar programas de formación continua de nutricionistas dietistas, evaluar el desempeño pedagógico de los docentes en nutrición, desarrollar estrategias pedagógicas innovadoras en nutrición y dietética, implementar tecnologías educativas en los programas de formación, gestionar proyectos formativos en nutrición y dietética, desarrollar métodos de evaluación educativa en nutrición, promover el enfoque intercultural en la formación de nutricionistas dietistas y realizar investigación y co-investigación.

1. IDENTIFICACIÓN DE LA CUALIFICACIÓN		
1.1 Denominación	Gestión de procesos educativos en alimentación y nutrición en el ámbito profesional del nutricionista dietista	
1.2 Código de la cualificación	7-SABI-NUT-22650-E-011	Versión: 01 - 2025
1.3 Nivel del MNC		
1.4 Área de cualificación		
1.5 Duración (horas-créditos)	Rango sugerido total para este nivel (35-75 créditos)	
1.6 Organismo que autoriza la cualificación		
1.7 Institución que otorga la cualificación		
1.8 Referente de cualificación para:	Título de Maestría	
2. PERFIL DE COMPETENCIAS		
2.1 Competencia General	Gestionar el desarrollo, la planificación, ejecución y evaluación de proyectos de oferta educativa formal e informal de pregrado y postgrado con estándares nacionales e internacionales, en el ámbito de la nutrición y la alimentación, en respuesta a las demandas sociales, laborales y científicas propias del ejercicio profesional del nutricionista dietista, e incluyendo problemáticas actuales del país como la malnutrición, la inseguridad alimentaria, y el fortalecimiento de sistemas alimentarios sostenibles, implementando estrategias pedagógicas y didácticas con la integración de tecnologías innovadoras, la investigación básica e investigación aplicada para la garantía de generación de procesos de aprendizaje epistemológico, ontológico, heurístico y axiológico, basados en saberes nutricionales, en la formación integral de los futuros profesionales, la actualización continua de docentes, la homologación de títulos y su participación profesional idónea y diferencial en convocatorias ocupacionales.	
2.2 Ámbito (Productivo, Laboral, Social)	Esquema cadena de valor:	



Fuente: Caracterización SABI, 2025.

Sector productivo: Salud y bienestar, nutrición y dietética.

Contexto de acción: Se pueden desempeñar en instituciones de educación superior, centros de formación técnica y tecnológica, hospitales universitarios, entidades gubernamentales y organizaciones no gubernamentales con programas de capacitación en salud y nutrición, empresas del sector alimentario con líneas formativas, así como en el diseño y ejecución de programas de educación continua, actualización profesional, formación de formadores y procesos de homologación en escenarios formales, no formales e informales. También puede ejercer de manera independiente como consultor o desarrollador de contenidos y estrategias educativas especializadas en nutrición y alimentación.

Ocupaciones relacionadas:

22650 Nutricionistas dietistas

- 22650.005 Nutricionista dietista clínico
- 22650.010 Nutricionista
- 22650.014 Nutricionista dietista

Otras denominaciones:

- Nutricionista Dietista Docente en Nutrición Clínica
- Nutricionista Dietista Docente en Ciencia y Tecnología de Alimentos
- Nutricionista Dietista Docente en Promoción de la Salud
- Nutricionista Dietista Docente en Salud Pública
- Nutricionista Dietista Docente en Soberanía y Sistemas Alimentarios
- Nutricionista Dietista Docente en Salud Humana y Planetaria

	<p>Nutricionista Dietista Docente en Gestión de la Calidad de los Alimentos</p> <p>Nutricionista Dietista Docente en Deporte y Actividad Física</p> <p>Nutricionista Dietista en Evaluación de Competencias Prácticas</p> <p>Nutricionista Dietista para Creación de Materiales Pedagógicos</p> <p>Nutricionista Dietista Evaluador de Métodos Didácticos en Ciencias de la Nutrición</p> <p>Nutricionista Dietista para la Formación y Actualización Docente</p> <p>Nutricionista Dietista Docente en Educación y Comunicación en Nutrición</p> <p>Nutricionista Dietista Coordinador en Prácticas Clínicas / Comunitarias / Servicios de Alimentación</p> <p>Nutricionista Dietista Coordinador en Pasantías Clínicas / Comunitarias / Servicios de Alimentación</p> <p>Nutricionista Dietista Docente en Gestión e Interventoría de Servicios de Alimentación a Colectividades</p> <p>Nutricionista Dietista Docente en Investigación</p> <p>Nutricionista Dietista Evaluador de Proyectos de Investigación</p> <p>Nutricionista Dietista Asesor de Proyectos de Investigación</p> <p>Nutricionista Dietista en Investigación</p> <p>Nutricionista Dietista Docente en Marketing</p> <p>Nutricionista Dietista Docente en Nutrición y Dietética</p>
2.3 Competencias Específicas	<p>CE01-7-SABI-NUT-22650-E-011 - Diseñar estructuras curriculares, pedagógicas e instruccionales de programas de educación continua para nutricionistas dietistas, de acuerdo con los avances científicos, las demandas del mercado laboral, los estándares de homologación global y las normativas nacionales e internacionales en nutrición y dietética, integrando principios pedagógicos, enfoques innovadores y criterios de calidad educativa aplicables a contextos académicos y profesionales.</p> <p>CE02-7-SABI-NUT-22650-E-011 - Evaluar el desempeño pedagógico de docentes en nutrición y dietética, de acuerdo con los resultados de los procesos educativos, los objetivos de los programas formativos y los estándares internacionales de calidad educativa</p> <p>CE03-7-SABI-NUT-22650-E-011 - Desarrollar estrategias pedagógicas fundamentadas en buenas prácticas educativas innovadoras basadas en evidencia, en nutrición y dietética, de acuerdo con las mejores metodologías reconocidas en educación superior, las necesidades de los sectores salud, educativo, social y productivo, el uso de tecnologías y el enfoque intercultural.</p> <p>CE04-7-SABI-NUT-22650-E-011 - Implementar tecnologías educativas en los programas de formación, de acuerdo con los avances en entornos virtuales, tecnologías digitales y recursos pedagógicos interactivos, según las necesidades tecnológicas del entorno educativo y los requerimientos de la internacionalización.</p> <p>CE05-7-SABI-NUT-22650-E-011 - Gestionar proyectos formativos, planes de estudio y ofertas académicas en nutrición y dietética de acuerdo con los lineamientos de políticas públicas en salud, nutrición y seguridad alimentaria, las necesidades del entorno laboral y los criterios de homologación y acreditación nacional e internacional.</p> <p>CE06-7-SABI-NUT-22650-E-011 - Desarrollar métodos de evaluación educativa en programas de formación profesional en nutrición y dietética, de acuerdo con los estándares internacionales de calidad educativa y las competencias requeridas de los futuros nutricionistas dietistas.</p>

	CE07-7-SABI-NUT-22650-E-011 - Diseñar e implementar estrategias educativas con enfoque intercultural en programas de formación de nutricionistas dietistas, de acuerdo con los contextos sociales, culturales y económicos de las comunidades, en articulación con los marcos legales y pedagógicos nacionales y los estándares internacionales de educación nutricional.
	CE08-7-SABI-NUT-22650-E-011 - Realizar investigación y co-investigación aplicada a la nutrición y dietética de acuerdo con las tendencias emergentes en los campos de la salud, la sostenibilidad, la alimentación y los estándares internacionales de homologación. (Transversal)
	CE09-7-SABI-NUT-22650-E-011 - Divulgar resultados de investigación en diversos medios y soportes en el área de nutrición clínica acuerdo con necesidades del contexto y normas de divulgación científica (Transversal).
COMPETENCIA ESPECÍFICA	CE01-7-SABI-NUT-22650-E-011 - Diseñar estructuras curriculares, pedagógicas e instruccionales de programas de educación continua para nutricionistas dietistas, de acuerdo con los avances científicos, las demandas del mercado laboral, los estándares de homologación global y las normativas nacionales e internacionales en nutrición y dietética, integrando principios pedagógicos, enfoques innovadores y criterios de calidad educativa aplicables a contextos académicos y profesionales.
<p>Elemento de competencia 1. Identificar necesidades formativas en nutrición y dietética según los avances científicos, las tendencias globales en salud y alimentación y las demandas del entorno laboral.</p> <p>Criterios de desempeño</p> <ul style="list-style-type: none"> La identificación de requerimientos formativos corresponde con la revisión de literatura científica indexada y los consensos técnicos del área de nutrición y dietética. El análisis de tendencias globales en salud y alimentación está acorde con informes técnicos de organismos internacionales y lineamientos vigentes del sector. La evaluación de demandas del mercado laboral cumple con estudios de empleabilidad y proyecciones sectoriales en salud, alimentación y nutrición. La priorización de necesidades formativas está acorde con estándares de calidad educativa y marcos de homologación internacional. La documentación del diagnóstico formativo corresponde con protocolos institucionales y requerimientos normativos de educación continua. 	
<p>Elemento de competencia 2. Estructurar contenidos curriculares y pedagógicos de programas de formación continua de acuerdo con estándares internacionales, marcos normativos nacionales y principios de educación profesional.</p> <p>Criterios de desempeño</p> <ul style="list-style-type: none"> La organización del diseño curricular cumple con los estándares internacionales de educación en nutrición y los marcos normativos nacionales en educación superior. La definición de contenidos y competencias corresponde con los avances disciplinares y los enfoques por resultados de aprendizaje establecidos en el ámbito profesional. 	

- La selección de metodologías y recursos didácticos está acorde con principios pedagógicos activos y estrategias de formación de adultos.
- La estructuración de módulos y medios de evaluación corresponde con los principios de la educación basada en competencias y las necesidades del contexto profesional.
- La incorporación de principios éticos, de diversidad e inclusión está acorde con lineamientos normativos nacionales e internacionales aplicables a la formación profesional.

Elemento de competencia 3. Definir modalidades, estrategias metodológicas y secuencias didácticas según el enfoque formativo, los recursos disponibles y las características del público objetivo.

Criterios de desempeño

- La definición de modalidades de formación cumple con los enfoques pedagógicos actuales y las condiciones tecnológicas y logísticas del entorno educativo.
- La selección de estrategias metodológicas corresponde con los objetivos de aprendizaje y las características del público objetivo en formación continua.
- La organización de las secuencias didácticas está acorde con el enfoque por competencias y los principios de progresividad y articulación del aprendizaje.
- La integración de tecnologías educativas cumple con los criterios de accesibilidad, uso pedagógico y adecuación al entorno profesional.
- La evaluación del uso de recursos didácticos corresponde con indicadores de aprendizaje significativo y criterios institucionales de calidad educativa.

Elemento de competencia 4. Integrar tecnologías educativas y recursos innovadores en la formulación de programas curriculares de acuerdo con las tendencias de educación digital, la virtualidad y las necesidades institucionales.

Criterios de desempeño

- La integración de tecnologías educativas cumple con las tendencias de educación digital y las condiciones de implementación institucional.
- La selección de recursos digitales corresponde con los objetivos del programa curricular y las características de los entornos de formación.
- La incorporación de herramientas virtuales está acorde con las competencias digitales docentes y los estándares internacionales en formación profesional.
- La estructuración de contenidos digitales y materiales educativos cumple con criterios de navegabilidad, accesibilidad y coherencia pedagógica.
- La documentación técnica de recursos integrados corresponde con protocolos institucionales y lineamientos de calidad educativa.

Elemento de competencia 5. Documentar y validar el diseño de programas formativos conforme a protocolos institucionales, criterios de homologación y recomendaciones de expertos nacionales e internacionales.

Criterios de desempeño

- La documentación técnica del programa formativo corresponde con los protocolos institucionales y los criterios de calidad educativa vigentes.
- La validación del diseño curricular cumple con los lineamientos de agencias de acreditación y las recomendaciones de expertos en educación en nutrición y dietética.
- La presentación de evidencias del diseño del programa está acorde con los requisitos de homologación nacional e internacional.
- La incorporación de ajustes al diseño del programa corresponde con las observaciones recibidas durante el proceso de retroalimentación técnica.
- La sistematización de los resultados del proceso de validación cumple con los estándares de seguimiento y mejora continua definidos por las entidades educativas.

Elemento de competencia 6. Establecer redes y alianzas de cooperación internacional en nutrición y dietética de acuerdo con las políticas institucionales, las prioridades de internacionalización académica y los marcos normativos de colaboración profesional.

Criterios de desempeño

- La identificación de oportunidades de cooperación internacional corresponde con las prioridades institucionales y los lineamientos estratégicos del sector educativo y sanitario.
- La articulación de alianzas con instituciones internacionales cumple con los marcos de colaboración interinstitucional y los principios de reciprocidad académica.
- La formalización de convenios y acuerdos de cooperación está acorde con los requerimientos legales, técnicos y académicos establecidos por las partes involucradas.
- La participación en redes de trabajo académico y profesional corresponde con los objetivos del programa formativo, las áreas estratégicas del conocimiento y las exigencias de la educación global.
- La documentación de las acciones realizadas en las redes y alianzas cumple con los protocolos institucionales, los formatos oficiales y los mecanismos de evaluación de impacto colaborativo.
- La evaluación del impacto de las alianzas internacionales establecidas corresponde con indicadores de calidad, sostenibilidad y pertinencia definidos por las entidades vinculadas.

Contexto de la competencia.

- **Recursos utilizados:** Equipos electrónicos y tecnológicos, medios digitales y físicos de registro de información, así como espacios institucionales y académicos destinados a la formación, transferencia y apropiación de conocimientos en nutrición y dietética.
- **Productos y resultados (evidencias):**
Informe de diagnóstico de necesidades formativas y demandas del mercado profesional.
Documento técnico del diseño curricular de programas de formación continua.
Registro de implementación y evaluación de tecnologías y metodologías educativas.

<p>Acta o informe de validación de programas con participación de expertos nacionales e internacionales.</p> <p>Informe comparativo entre necesidades sectoriales y programas diseñados.</p> <p>Informe de impacto y sostenibilidad de la participación en redes y alianzas estratégicas.</p>	
<ul style="list-style-type: none"> ● Información requerida (referentes): Artículos científicos y documentos técnicos en educación nutricional, pedagogía universitaria y formación continua. Informes de organismos internacionales (OMS, FAO, EFAD, AND) sobre formación profesional en nutrición y dietética. Normativas nacionales e internacionales sobre calidad educativa, homologación y acreditación de programas. Lineamientos curriculares del Ministerio de Educación Nacional y guías institucionales de diseño curricular. Publicaciones y recursos especializados sobre tendencias en educación digital, virtualización y tecnologías aplicadas al aprendizaje. 	
COMPETENCIA ESPECÍFICA	CE02-7-SABI-NUT-22650-E-011 - Evaluar el desempeño pedagógico de docentes en nutrición y dietética, de acuerdo con los resultados de los procesos educativos, los objetivos de los programas formativos y los estándares internacionales de calidad educativa
<p>Elemento de competencia 1. Formular criterios de evaluación docente en nutrición y dietética según estándares de calidad educativa y lineamientos institucionales.</p> <p>Criterios de desempeño</p> <ul style="list-style-type: none"> ● La construcción de herramientas de evaluación docente está acorde con los objetivos de los programas formativos y los lineamientos curriculares institucionales. ● La selección de indicadores de evaluación del desempeño pedagógico corresponde con las competencias profesionales definidas por estándares internacionales y marcos de acreditación en nutrición y dietética. ● La estructuración de instrumentos evaluativos está acorde con los lineamientos de calidad establecidos por entidades como EFAD y AND, y las políticas nacionales en educación superior. ● La validación de los instrumentos diseñados cumple con protocolos institucionales y criterios de confiabilidad establecidos por organismos reguladores en educación. ● La documentación del proceso de formulación de criterios está acorde con los formatos institucionales y requisitos normativos vigentes en el sistema de educación superior. 	
<p>Elemento de competencia 2. Aplicar instrumentos de observación y análisis de desempeño conforme a los objetivos formativos y resultados de aprendizaje esperados.</p> <p>Criterios de desempeño</p> <ul style="list-style-type: none"> ● La aplicación de instrumentos de observación del desempeño docente cumple con los objetivos de los programas formativos y los resultados de aprendizaje definidos institucionalmente. ● La recolección de datos derivados de la observación corresponde con los protocolos institucionales de evaluación y los criterios establecidos por normativas nacionales e internacionales. ● La selección de métodos de análisis del desempeño docente está acorde con los enfoques pedagógicos validados y los requerimientos de evaluación establecidos por entidades educativas en nutrición y dietética. ● La evaluación de resultados obtenidos mediante los instrumentos aplicados corresponde con los indicadores de calidad definidos y los parámetros de desempeño docente esperados. ● La retroalimentación entregada al docente sobre su desempeño observado está acorde con los principios de mejora continua y los lineamientos institucionales de acompañamiento docente. 	
<p>Elemento de competencia 3. Analizar los resultados de evaluación pedagógica de acuerdo con evidencias de desempeño, retroalimentación estudiantil y normativas educativas.</p>	

<p>Criterios de desempeño</p> <ul style="list-style-type: none"> • La revisión de los resultados evaluativos cumple con los indicadores de calidad definidos por la institución y los estándares establecidos por organismos educativos internacionales. • La interpretación de los datos de evaluación docente corresponde con los lineamientos metodológicos de análisis y las recomendaciones de agencias internacionales de nutrición y educación. • La identificación de oportunidades de mejora en el desempeño docente está acorde con los hallazgos evaluativos, las necesidades formativas y los requerimientos del sector educativo en salud y nutrición. • La elaboración de informes de análisis de desempeño pedagógico cumple con los protocolos institucionales vigentes y los formatos definidos por entidades reguladoras. • La presentación de los resultados del análisis de desempeño docente corresponde con los criterios institucionales de comunicación educativa y las recomendaciones internacionales sobre evaluación docente.
<p>Elemento de competencia 4. Emitir recomendaciones de mejora en la práctica docente teniendo en cuenta los hallazgos de la evaluación, tendencias pedagógicas y estándares profesionales.</p> <p>Criterios de desempeño</p> <ul style="list-style-type: none"> • La estructuración de los informes de evaluación docente cumple con los formatos definidos por las instituciones educativas y los estándares técnicos establecidos por organizaciones internacionales del área. • La redacción técnica de las recomendaciones evaluativas corresponde con los criterios de presentación institucional y los protocolos definidos por las entidades formadoras en nutrición y dietética. • La inclusión de hallazgos evaluativos en los informes está acorde con los resultados documentados, los estándares de evaluación y las necesidades formativas identificadas. • La validación de los informes generados cumple con los procedimientos establecidos por las instituciones educativas y las directrices de calidad emitidas por organismos internacionales. • La presentación de las recomendaciones a las instancias académicas está acorde con los protocolos institucionales de retroalimentación y mejora continua, y con los criterios de aplicabilidad profesional. <p>Elemento de competencia 5. Formular planes de mejora del desempeño pedagógico docente conforme a los hallazgos de evaluación, las recomendaciones técnicas y los lineamientos institucionales.</p> <p>Criterios de desempeño</p> <ul style="list-style-type: none"> • La identificación de oportunidades de mejora pedagógica corresponde con los hallazgos derivados de la evaluación docente y los indicadores de desempeño establecidos por la institución. • La formulación del plan de mejora docente cumple con las recomendaciones técnicas emitidas por expertos, organizaciones académicas y entidades reguladoras internacionales. • La estructuración del plan de acción pedagógica está acorde con las necesidades identificadas, los perfiles profesionales docentes y los requerimientos institucionales. • La presentación del plan de mejora a las instancias correspondientes cumple con los procedimientos formales de retroalimentación y las directrices de gestión educativa interna. • La implementación del plan de mejora docente corresponde con los cronogramas establecidos y los recursos dispuestos por la unidad académica responsable. <p>Elemento de competencia 6. Comunicar los resultados del proceso de evaluación pedagógica a docentes y unidades académicas, conforme a protocolos de retroalimentación institucional y estándares de mejora continua.</p> <p>Criterios de desempeño</p> <ul style="list-style-type: none"> • La presentación de los resultados de evaluación corresponde con los lineamientos de retroalimentación institucional y los estándares internacionales de calidad educativa. • La entrega de informes a los docentes cumple con los criterios de claridad, estructura y pertinencia definidos por las mejores prácticas de comunicación académica.

<ul style="list-style-type: none"> La retroalimentación a las unidades académicas está acorde con las recomendaciones técnicas, las evidencias evaluativas y los protocolos de mejora continua. La documentación del proceso de comunicación de resultados cumple con los formatos oficiales y los requerimientos establecidos por entidades educativas y organismos reguladores. La valoración del impacto de la comunicación de resultados corresponde con los indicadores de efectividad en procesos de mejora continua y con los estándares definidos en educación superior en nutrición y dietética. 	
Contexto de la competencia <ul style="list-style-type: none"> Recursos utilizados: Equipos electrónicos, plataformas tecnológicas, medios digitales y físicos de registro, instrumentos de observación, rúbricas, cuestionarios, protocolos de evaluación pedagógica, y espacios físicos o virtuales para la retroalimentación y socialización de resultados. Productos y resultados (evidencias): Instrumentos de evaluación pedagógica diseñados, documentados y validados. Informe técnico de evaluación del desempeño docente en nutrición y dietética. Registro documentado de la interacción y retroalimentación con los docentes evaluados. Informe de análisis de resultados de desempeño con hallazgos y conclusiones. Planes de mejora elaborados y presentados a unidades académicas y docentes. Actas o registros de socialización de resultados de evaluación docente. Informe de seguimiento al impacto de las recomendaciones y planes de mejora. Información requerida (referentes): Lineamientos de organismos internacionales en educación superior y evaluación docente (EFAD, AND, UNESCO, OECD). Normativa nacional en formación universitaria, acreditación y evaluación docente. Protocolos institucionales de evaluación y retroalimentación docente. Bibliografía especializada en evaluación educativa, pedagogía en ciencias de la salud, y didáctica en nutrición y dietética. Instrumentos y metodologías de evaluación de competencias profesionales. Buenas prácticas en retroalimentación educativa y mejora continua. 	
COMPETENCIA ESPECÍFICA	CE03-7-SABI-NUT-22650-E-011 - Desarrollar estrategias pedagógicas fundamentadas en buenas prácticas educativas innovadoras basadas en evidencia, en nutrición y dietética, de acuerdo con las mejores metodologías reconocidas en educación superior, las necesidades de los sectores salud, educativo, social y productivo, el uso de tecnologías y el enfoque intercultural.
Elemento de competencia 1. Identificar enfoques pedagógicos pertinentes para la enseñanza de contenidos de nutrición y dietética según el nivel educativo y características del grupo.	
Criterios de desempeño <ul style="list-style-type: none"> La revisión de los requerimientos formativos está acorde con las demandas del sector salud, los estudios de empleabilidad y las proyecciones de crecimiento del sector. El análisis de las tendencias globales en alimentación está acorde con los informes de organizaciones internacionales y los lineamientos de la OMS, la FAO y otras entidades reconocidas en el ámbito de la nutrición. La evaluación de los contextos culturales de las comunidades corresponde con las necesidades y preferencias de los estudiantes, los estudios socioculturales y las prácticas educativas inclusivas. La documentación de las necesidades educativas está acorde con los formatos y protocolos internacionales y los requerimientos de instituciones educativas y organizaciones de salud reconocidas a nivel global. 	

<ul style="list-style-type: none"> La priorización de las necesidades educativas cumple con los estándares de homologación global y los criterios establecidos por entidades como la EFAD (Federación Europea de Asociaciones de Dietistas) y la AND (Academia de Nutrición y Dietética de EE.UU.).
<p>Elemento de competencia 2. Formular estrategias pedagógicas ajustadas a las necesidades de aprendizaje, contexto disciplinar y medios disponibles.</p> <p>Criterios de desempeño</p> <ul style="list-style-type: none"> La creación de metodologías educativas cumple con las mejores prácticas reconocidas y los lineamientos de instituciones educativas y organizaciones internacionales líderes en nutrición y dietética. La selección de metodologías y recursos educativos está acorde con las necesidades de los estudiantes y las instituciones, los contextos educativos y las demandas del sector salud y alimentario. La integración de enfoques pedagógicos innovadores corresponde con las tendencias globales en educación y las recomendaciones de expertos y entidades internacionales. La validación de las estrategias pedagógicas con expertos y entidades internacionales cumple con los protocolos establecidos y los requerimientos de instituciones educativas y organizaciones reconocidas. La documentación del proceso de diseño de las estrategias está acorde con los formatos y protocolos internacionales y las normativas vigentes en educación superior.
<p>Elemento de competencia 3. Integrar recursos didácticos, tecnológicos y metodológicos según criterios de innovación, accesibilidad y pertinencia académica.</p> <p>Criterios de desempeño</p> <ul style="list-style-type: none"> La selección de tecnologías educativas innovadoras cumple con las tendencias en educación digital y las recomendaciones de instituciones educativas y organizaciones internacionales líderes en tecnología educativa. La implementación de las tecnologías en las estrategias pedagógicas está acorde con los requerimientos tecnológicos del entorno educativo y las necesidades de los estudiantes y las instituciones. La evaluación de la efectividad de las tecnologías integradas corresponde con los indicadores de calidad educativa y los estándares internacionales de evaluación tecnológica. La capacitación de los docentes en el uso de las tecnologías educativas cumple con los protocolos establecidos y los lineamientos de instituciones educativas y organizaciones internacionales. La documentación del proceso de integración de tecnologías está acorde con los formatos y protocolos internacionales y las normativas vigentes en educación superior.
<p>Elemento de competencia 4. Documentar las estrategias pedagógicas desarrolladas teniendo en cuenta los propósitos de aprendizaje y lineamientos institucionales.</p> <p>Criterios de desempeño</p> <ul style="list-style-type: none"> La identificación de los contextos culturales de las comunidades está acorde con las necesidades y preferencias de los estudiantes, los estudios socioculturales y las prácticas educativas inclusivas. La adecuación de los métodos educativos corresponde con los contextos culturales identificados y las necesidades de las instituciones y las demandas del sector salud y alimentario. La evaluación de la efectividad de las estrategias adaptadas corresponde con los indicadores de calidad educativa y los estándares internacionales de evaluación pedagógica. La retroalimentación a los docentes y las instituciones sobre las estrategias adaptadas cumple con los protocolos de mejora continua y los lineamientos de instituciones educativas y organizaciones internacionales. La documentación del proceso de adaptación de las estrategias está acorde con los formatos y protocolos internacionales y las normativas vigentes en educación superior.

Elemento de competencia 5. Evaluar la efectividad de las estrategias pedagógicas implementadas de acuerdo con los indicadores de calidad educativa y los estándares internacionales.

Criterios de desempeño

- La revisión del impacto de las metodologías educativas cumple con los indicadores de calidad educativa y los estándares establecidos por instituciones educativas y organizaciones internacionales.
- La recolección de datos en la evaluación está acorde con los protocolos de calidad y verificación y los lineamientos de la EFAD (Federación Europea de Asociaciones de Dietistas) y la AND (Academia de Nutrición y Dietética de EE.UU.).
- El análisis de los resultados de la evaluación corresponde con las necesidades de mejora identificadas y las recomendaciones de expertos y entidades internacionales.
- La elaboración de informes de evaluación cumple con los formatos y protocolos internacionales y los requerimientos de instituciones educativas y organizaciones reconocidas a nivel global.
- La retroalimentación a los docentes y las instituciones sobre los resultados de la evaluación está acorde con los criterios de mejora continua y los estándares internacionales de calidad educativa.

Elemento de competencia 6. Socializar las estrategias pedagógicas con docentes e instituciones según los protocolos de retroalimentación y mejora continua establecidos a nivel internacional.

Criterios de desempeño

- La presentación de las estrategias pedagógicas cumple con los protocolos de retroalimentación y los lineamientos de instituciones educativas y organizaciones internacionales.
- La comunicación de las estrategias a los docentes está acorde con los criterios de claridad y precisión y las mejores prácticas de comunicación en el ámbito educativo internacional.
- La retroalimentación a las instituciones sobre las estrategias pedagógicas corresponde con las recomendaciones de expertos y entidades internacionales, y los estándares de calidad educativa.
- La documentación del proceso de socialización cumple con los formatos y protocolos internacionales y los requerimientos de instituciones educativas y organizaciones internacionales.
- La evaluación del impacto de la socialización de las estrategias está acorde con los indicadores de calidad y mejora continua y los estándares establecidos por entidades líderes en el campo de la nutrición.

Contexto de la competencia

- **Recursos utilizados: Equipos electrónicos y tecnológicos,** medios digitales y/o físicos de registro de la información. Espacios y/o ambientes de transferencia y conocimientos.
- **Productos y resultados (evidencias):**
Informe de la revisión y evaluación de la documentación de las necesidades educativas.
Estrategias pedagógicas diseñadas.
Documentación del proceso de integración de tecnologías.
Informes de evaluación e impacto
- **Información requerida (referentes):** Artículos de investigación Alimentaria, informes de nutrición poblacional, guías alimentarias y las tablas de composición de alimentos nacionales e internacionales, indicadores antropométricos, clínicos, bioquímicos, signos y síntomas de malnutrición y las directrices nacionales e internacionales, normativa específica aplicable: normas de calidad, normas de seguridad. Protocolos de técnicos, manuales de operación y funcionamiento de instrumentos y equipos. Bibliografía especializada de consulta.

COMPETENCIA ESPECÍFICA	CE04-7-SABI-NUT-22650-E-011 - Implementar tecnologías educativas en los programas de formación, de acuerdo con los avances en entornos virtuales, tecnologías digitales y recursos pedagógicos interactivos, según las necesidades tecnológicas del entorno educativo y los requerimientos de la internacionalización.
<p>Elemento de competencia 1. Diagnosticar necesidades tecnológicas del entorno educativo según el nivel formativo, contexto institucional y objetivos pedagógicos.</p> <p>Criterios de desempeño</p> <ul style="list-style-type: none"> • El reconocimiento de los requerimientos tecnológicos cumple con los avances en educación digital, las tendencias globales y las recomendaciones de expertos y entidades internacionales. • El análisis de las demandas de los estudiantes y las instituciones está acorde con los requerimientos tecnológicos del entorno educativo, los estudios de necesidades y las proyecciones de crecimiento del sector. • La documentación de las necesidades tecnológicas está acorde con los formatos y protocolos internacionales y los requerimientos de instituciones educativas y organizaciones reconocidas a nivel global. • La priorización de las necesidades tecnológicas corresponde con los estándares de homologación global y los criterios establecidos por entidades como la EFAD (Federación Europea de Asociaciones de Dietistas) y la AND (Academia de Nutrición y Dietética de EE.UU.). • La validación de las necesidades tecnológicas con expertos y entidades internacionales está acorde con los protocolos establecidos y los lineamientos de instituciones educativas y organizaciones reconocidas. 	
<p>Elemento de competencia 2. Seleccionar tecnologías educativas pertinentes conforme a los recursos institucionales, tipo de formación y características del grupo.</p> <p>Criterios de desempeño</p> <ul style="list-style-type: none"> • La elección de herramientas tecnológicas innovadoras está acorde con las tendencias globales en educación digital y las recomendaciones de instituciones educativas y organizaciones internacionales líderes en tecnología educativa. • La evaluación de las tecnologías seleccionadas está acorde con los requerimientos tecnológicos del entorno educativo y las necesidades de los estudiantes y las instituciones. • La validación de las tecnologías seleccionadas con expertos y entidades internacionales corresponde con los protocolos establecidos y con los lineamientos de instituciones educativas y organizaciones reconocidas. • La documentación del proceso de selección de tecnologías cumple con los formatos y protocolos internacionales y los requerimientos de instituciones educativas y organizaciones internacionales. • La presentación de las tecnologías seleccionadas a los docentes y las instituciones está acorde con los criterios de claridad y precisión y las mejores prácticas de comunicación en el ámbito educativo internacional. 	
<p>Elemento de competencia 3. Aplicar herramientas digitales y plataformas educativas de acuerdo con las estrategias de enseñanza y criterios de calidad formativa.</p> <p>Criterios de desempeño</p> <ul style="list-style-type: none"> • La estructuración de recursos educativos digitales cumple con las mejores prácticas en educación digital y los lineamientos de instituciones educativas y organizaciones internacionales líderes en tecnología educativa. • La selección de contenidos y recursos digitales está acorde con los requerimientos tecnológicos del entorno educativo y las necesidades de los estudiantes y las instituciones. • La estructuración de los materiales educativos digitales corresponde con los estándares de accesibilidad y usabilidad y las recomendaciones de expertos y entidades internacionales. • La validación de los materiales educativos digitales con expertos y entidades internacionales cumple con los protocolos establecidos y los lineamientos de instituciones educativas y organizaciones reconocidas. 	

<ul style="list-style-type: none"> La documentación del proceso de diseño de materiales educativos digitales está acorde con los formatos y protocolos internacionales y las normativas vigentes en educación superior.
<p>Elemento de competencia 4. Evaluar el impacto del uso de tecnologías educativas según indicadores de aprendizaje, participación y logro de objetivos académicos.</p> <p>Criterios de desempeño</p> <ul style="list-style-type: none"> La planificación de las capacitaciones corresponde con los protocolos de formación continua y los lineamientos de instituciones educativas y organizaciones internacionales. La selección de contenidos y metodologías de las capacitaciones está acorde con las necesidades de los docentes, las demandas del entorno educativo y las recomendaciones de expertos. La implementación de las capacitaciones corresponde con los estándares de calidad educativa y las mejores prácticas en formación docente y los requerimientos tecnológicos. La evaluación del impacto de las capacitaciones cumple con los indicadores de calidad y mejora continua y los lineamientos de instituciones educativas y organizaciones internacionales. La documentación del proceso de capacitación está acorde con los formatos y protocolos internacionales y las normativas vigentes en educación superior.
<p>Elemento de competencia 5. Evaluar la efectividad de las tecnologías implementadas de acuerdo con los indicadores de calidad educativa y los estándares internacionales.</p> <p>Criterios de desempeño</p> <ul style="list-style-type: none"> El análisis del impacto de las herramientas tecnológicas está acorde con los indicadores de calidad educativa y los estándares establecidos por instituciones educativas y organizaciones internacionales. La recolección de datos de la evaluación está acorde con los protocolos de calidad y verificación y los lineamientos de la EFAD (Federación Europea de Asociaciones de Dietistas) y la AND (Academia de Nutrición y Dietética de EE.UU.). El análisis de los resultados de la evaluación corresponde con las necesidades de mejora y las recomendaciones de expertos y entidades internacionales. La elaboración de informes de evaluación cumple con los formatos y protocolos internacionales y los requerimientos de instituciones educativas y organizaciones reconocidas a nivel global. La retroalimentación a los docentes y las instituciones sobre los resultados de la evaluación está acorde con los criterios de mejora continua y los estándares internacionales de calidad educativa.
<p>Elemento de competencia 6. Documentar el proceso de implementación de tecnologías educativas según los formatos y protocolos establecidos por instituciones educativas y organizaciones internacionales.</p> <p>Criterios de desempeño</p> <ul style="list-style-type: none"> El registro del proceso de implementación cumple con los formatos y protocolos internacionales y los lineamientos de instituciones educativas y organizaciones reconocidas. La recopilación de evidencias del proceso de implementación está acorde con los requerimientos de calidad y verificación y los protocolos establecidos por entidades internacionales. La organización de la documentación corresponde con los estándares de accesibilidad y usabilidad y las recomendaciones de expertos y entidades internacionales. La validación de la documentación con expertos y entidades internacionales cumple con los protocolos establecidos y los lineamientos de instituciones educativas y organizaciones reconocidas. La presentación de la documentación a las instituciones y docentes está acorde con los criterios de claridad y precisión y las mejores prácticas de comunicación en el ámbito educativo internacional. <p>Contexto de la competencia</p>

<ul style="list-style-type: none"> ● Recursos utilizados: Equipos electrónicos y tecnológicos, medios digitales y/o físicos de registro de la información. Espacios y/o ambientes de transferencia y conocimientos. ● Productos y resultados (evidencias): Necesidades tecnológicas del entorno educativo identificadas. Documentación del proceso de selección de tecnologías. Materiales educativos digitales diseñados Documentación del proceso de capacitación. Elaboración de informes de evaluación de la efectividad de las tecnologías implementadas. Registro del proceso de implementación de las tecnologías educativas. ● Información requerida (referentes): Artículos de investigación Alimentaria, informes de nutrición poblacional, guías alimentarias y las tablas de composición de alimentos nacionales e internacionales, indicadores antropométricos, clínicos, bioquímicos, signos y síntomas de malnutrición y las directrices nacionales e internacionales, normativa específica aplicable: normas de calidad, normas de seguridad. Protocolos de técnicos, manuales de operación y funcionamiento de instrumentos y equipos. Bibliografía especializada de consulta. 	
COMPETENCIA ESPECÍFICA	CE05-7-SABI-NUT-22650-E-011 - Gestionar proyectos formativos, planes de estudio y ofertas académicas en nutrición y dietética de acuerdo con los lineamientos de políticas públicas en salud, nutrición y seguridad alimentaria, las necesidades del entorno laboral y los criterios de homologación y acreditación nacional e internacional.
<p>Elemento de competencia 1. Identificar las necesidades de formación en nutrición y dietética de acuerdo con las políticas públicas en salud, nutrición y seguridad alimentaria, y las demandas del mercado laboral local e internacional.</p> <p>Criterios de desempeño</p> <ul style="list-style-type: none"> ● El reconocimiento de los requerimientos formativos está acorde con las políticas públicas en salud, nutrición y seguridad alimentaria y los lineamientos del Ministerio de Salud y otras entidades gubernamentales. ● El análisis de las demandas del mercado laboral está acorde con las tendencias globales en nutrición y dietética, los estudios de empleabilidad y las proyecciones de crecimiento del sector. ● La documentación de las necesidades de formación corresponde con los formatos y protocolos internacionales y los requerimientos de instituciones educativas y organizaciones reconocidas a nivel global. ● La priorización de las necesidades de formación corresponde con los estándares de homologación global y los criterios establecidos por entidades como la EFAD (Federación Europea de Asociaciones de Dietistas) y la AND (Academia de Nutrición y Dietética de EE.UU.). ● La validación de las necesidades de formación con expertos y entidades internacionales está acorde con los protocolos establecidos y los lineamientos de instituciones educativas y organizaciones reconocidas. <p>Elemento de competencia 2. Diseñar planes de trabajo de proyectos formativos según los lineamientos de instituciones educativas y organizaciones internacionales líderes en nutrición y dietética.</p> <p>Criterios de desempeño</p> <ul style="list-style-type: none"> ● La elaboración de las estrategias de trabajo corresponde con los lineamientos de instituciones educativas y organizaciones internacionales y las mejores prácticas en gestión de proyectos formativos. ● La estructuración de los planes de trabajo está acorde con las necesidades de los estudiantes y las instituciones, los contextos educativos y las demandas del sector salud y alimentario. ● La inclusión de objetivos y metas en los planes de trabajo corresponde con los estándares de calidad educativa y las recomendaciones de expertos y entidades internacionales. 	

- La validación de los planes de trabajo con expertos y entidades internacionales cumple con los protocolos establecidos y los lineamientos de instituciones educativas y organizaciones reconocidas.
- La documentación de los planes de trabajo está acorde con los formatos y protocolos internacionales y las normativas vigentes en educación superior.

Elemento de competencia 3. Gestionar recursos en la implementación de proyectos formativos de acuerdo con los requerimientos financieros, humanos y tecnológicos del entorno educativo.

Criterios de desempeño

- La identificación de los recursos necesarios está acorde con los requerimientos financieros, humanos y tecnológicos y las necesidades de los proyectos formativos y las instituciones.
- La asignación de recursos está acorde con los planes de trabajo, los objetivos de los proyectos formativos y los lineamientos de instituciones educativas y organizaciones internacionales.
- La gestión de recursos financieros corresponde con los protocolos de transparencia y rendición de cuentas y las recomendaciones de expertos y entidades internacionales.
- La capacitación del personal involucrado en los proyectos formativos cumple con los protocolos de formación continua y los lineamientos de instituciones educativas y organizaciones reconocidas.
- La documentación del proceso de gestión de recursos está acorde con los formatos y protocolos internacionales y las normativas vigentes en educación superior.

Elemento de competencia 4. Coordinar equipos de trabajo interdisciplinarios según los protocolos de colaboración y las mejores prácticas en gestión de proyectos.

Criterios de desempeño

- La conformación de los equipos de trabajo corresponde con los protocolos de colaboración, las necesidades de los proyectos formativos y las competencias requeridas.
- La asignación de roles y responsabilidades está acorde con las mejores prácticas en gestión de proyectos y los lineamientos de instituciones educativas y organizaciones internacionales.
- La comunicación entre los miembros del equipo corresponde con los protocolos de colaboración y las recomendaciones de expertos y entidades internacionales.
- La resolución de conflictos dentro del equipo cumple con los protocolos de mediación y los lineamientos de instituciones educativas y organizaciones reconocidas.
- La evaluación del desempeño del equipo está acorde con los indicadores de calidad y mejora continua y los estándares internacionales.

Elemento de competencia 5. Evaluar el impacto de los proyectos formativos de acuerdo con los indicadores de calidad educativa y los estándares internacionales.

Criterios de desempeño

- La selección de indicadores de calidad educativa está acorde con los estándares internacionales y los lineamientos de instituciones educativas y organizaciones internacionales.
- La recolección de datos en la evaluación está acorde con los protocolos de calidad y verificación y los lineamientos de la EFAD (Federación Europea de Asociaciones de Dietistas) y la AND (Academia de Nutrición y Dietética de EE.UU.).
- El análisis de los resultados de la evaluación corresponde con las necesidades de mejora y las recomendaciones de expertos y entidades internacionales.
- La elaboración de informes de evaluación cumple con los formatos y protocolos internacionales y los requerimientos de instituciones educativas y organizaciones reconocidas a nivel global.
- La retroalimentación a los docentes y las instituciones sobre los resultados de la evaluación está acorde con los criterios de mejora continua y los estándares internacionales de calidad educativa.

Elemento de competencia 6. Documentar el proceso de gestión de proyectos formativos según los formatos y protocolos establecidos por instituciones educativas y organizaciones internacionales.

Criterios de desempeño

- La recopilación de evidencias del proceso de gestión cumple con los requerimientos de calidad y verificación y los lineamientos de instituciones educativas y organizaciones internacionales.
- La organización de la documentación está acorde con los estándares de accesibilidad y usabilidad y las recomendaciones de expertos y entidades internacionales.
- La validación de la documentación con expertos y entidades internacionales cumple con los protocolos establecidos y los lineamientos de instituciones educativas y organizaciones reconocidas.
- La presentación de la documentación a las instituciones y docentes está acorde con los criterios de claridad y precisión y las mejores prácticas de comunicación en el ámbito educativo internacional.
- La evaluación del impacto de la documentación en la mejora de los proyectos formativos está acorde con los indicadores de calidad y mejora continua y los estándares internacionales.

Contexto de la competencia

- **Recursos utilizados:** Equipos electrónicos y tecnológicos, medios digitales y/o físicos de registro de la información. Espacios y/o ambientes de transferencia y conocimientos.
- **Productos y resultados (evidencias):**
Documentación de las necesidades de formación en nutrición y dietética.
Planes de trabajo de proyectos formativos en educación superior.
Documentación del proceso de gestión de recursos en la implementación de proyectos formativos.
Informe de la asignación de roles y responsabilidades.
Informe de la evaluación del desempeño del equipo.
Informes de evaluación del impacto de los proyectos formativos.
- **Información requerida (referentes):** Artículos de investigación Alimentaria, informes de nutrición poblacional, guías alimentarias y las tablas de composición de alimentos nacionales e internacionales, indicadores antropométricos, clínicos, bioquímicos, signos y síntomas de malnutrición y las directrices nacionales e internacionales, normativa específica aplicable: normas de calidad, normas de seguridad. Protocolos de técnicos, manuales de operación y funcionamiento de instrumentos y equipos. Bibliografía especializada de consulta.

COMPETENCIA ESPECÍFICA	CE06-7-SABI-NUT-22650-E-011 - Desarrollar métodos de evaluación educativa en programas de formación profesional en nutrición y dietética, de acuerdo con los estándares internacionales de calidad educativa y las competencias requeridas de los futuros nutricionistas dietistas
-------------------------------	---

Elemento de competencia 1. Identificar las competencias requeridas de los futuros nutricionistas dietistas de acuerdo con los estándares internacionales de calidad educativa y las demandas del sector salud y alimentario.

Criterios de desempeño

- El reconocimiento de las habilidades y conocimientos cumple con los estándares internacionales de calidad educativa y los lineamientos de la EFAD (Federación Europea de Asociaciones de Dietistas) y la AND (Academia de Nutrición y Dietética de EE.UU.).
- El análisis de las demandas del sector salud y alimentario está acorde con las tendencias globales en nutrición y dietética, los estudios de empleabilidad y las proyecciones de crecimiento del sector.

- La documentación de las competencias identificadas cumple con los formatos y protocolos internacionales y los requerimientos de instituciones educativas y organizaciones reconocidas a nivel global.
- La priorización de las competencias corresponde con los estándares de homologación global y los criterios establecidos por entidades internacionales.
- La validación de las competencias con expertos y entidades internacionales está acorde con los protocolos establecidos y los lineamientos de instituciones educativas y organizaciones reconocidas.

Elemento de competencia 2. Diseñar instrumentos de evaluación según las mejores prácticas en evaluación educativa y los lineamientos de instituciones educativas y organizaciones internacionales.

Criterios de desempeño

- La elaboración de las herramientas de evaluación cumple con las mejores prácticas en evaluación educativa y los lineamientos de instituciones educativas y organizaciones internacionales.
- La selección de indicadores de evaluación está acorde con las competencias requeridas en los futuros nutricionistas dietistas y los estándares internacionales de calidad educativa.
- La estructuración de los instrumentos de evaluación corresponde con los estándares de claridad y precisión y las recomendaciones de expertos y entidades internacionales.
- La validación de los instrumentos de evaluación con expertos y entidades internacionales cumple con los protocolos establecidos y los lineamientos de instituciones educativas y organizaciones reconocidas.
- La documentación del proceso de diseño de instrumentos de evaluación está acorde con los formatos y protocolos internacionales y las normativas vigentes en educación superior.

Elemento de competencia 3. Implementar métodos de evaluación innovadores de acuerdo con las necesidades de los estudiantes y las instituciones, y los requerimientos tecnológicos del entorno educativo.

Criterios de desempeño

- La aplicación de estrategias de evaluación cumple con las necesidades de los estudiantes y las instituciones, los estudios de necesidades y las proyecciones de crecimiento del sector.
- La selección de tecnologías educativas en la evaluación está acorde con los requerimientos tecnológicos del entorno educativo y las tendencias globales en educación digital.
- La aplicación de métodos de evaluación innovadores corresponde con los estándares de calidad educativa y las recomendaciones de expertos y entidades internacionales.
- La capacitación de los docentes en el uso de métodos de evaluación innovadores cumple con los protocolos de formación continua y los lineamientos de instituciones educativas y organizaciones reconocidas.
- La documentación del proceso de implementación de métodos de evaluación está acorde con los formatos y protocolos internacionales y las normativas vigentes en educación superior.

Elemento de competencia 4. Validar los métodos de evaluación con expertos y entidades internacionales según los protocolos de calidad y los estándares internacionales.

Criterios de desempeño

- La selección de expertos y entidades internacionales en la validación cumple con los protocolos de calidad y los lineamientos de instituciones educativas y organizaciones internacionales.
- La presentación de los métodos de evaluación a los expertos y entidades internacionales está acorde con los criterios de claridad y precisión y las mejores prácticas en comunicación académica.
- La retroalimentación de los expertos y entidades internacionales corresponde con los estándares de calidad educativa y las recomendaciones de expertos y entidades internacionales.
- La implementación de las recomendaciones de los expertos y entidades internacionales cumple con los protocolos de mejora continua y los lineamientos de instituciones educativas y organizaciones reconocidas.

<ul style="list-style-type: none"> La documentación del proceso de validación está acorde con los formatos y protocolos internacionales y las normativas vigentes en educación superior.
<p>Elemento de competencia 5. Evaluar la efectividad de los métodos de evaluación implementados de acuerdo con los indicadores de calidad educativa y las recomendaciones de expertos y entidades internacionales.</p> <p>Criterios de desempeño</p> <ul style="list-style-type: none"> La selección de indicadores de calidad educativa cumple con los estándares internacionales y los lineamientos de instituciones educativas y organizaciones internacionales. La recolección de datos en la evaluación está acorde con los protocolos de calidad y verificación y los lineamientos de la EFAD (Federación Europea de Asociaciones de Dietistas) y la AND (Academia de Nutrición y Dietética de EE.UU.). El análisis de los resultados de la evaluación corresponde con las necesidades de mejora identificadas y las recomendaciones de expertos y entidades internacionales. La elaboración de informes de evaluación cumple con los formatos y protocolos internacionales y los requerimientos de instituciones educativas y organizaciones reconocidas a nivel global. La retroalimentación a los docentes y las instituciones sobre los resultados de la evaluación está acorde con los criterios de mejora continua y los estándares internacionales de calidad educativa.
<p>Elemento de competencia 6. Documentar el proceso de desarrollo e implementación de métodos de evaluación según los formatos y protocolos internacionales.</p> <p>Criterios de desempeño</p> <ul style="list-style-type: none"> La recopilación de evidencias del proceso de desarrollo e implementación cumple con los requerimientos de calidad y verificación y los lineamientos de instituciones educativas y organizaciones internacionales. La organización de la documentación está acorde con los estándares de accesibilidad y usabilidad y las recomendaciones de expertos y entidades internacionales. La validación de la documentación con expertos y entidades internacionales cumple con los protocolos establecidos y los lineamientos de instituciones educativas y organizaciones reconocidas. La presentación de la documentación a las instituciones y docentes está acorde con los criterios de claridad y precisión y las mejores prácticas de comunicación en el ámbito educativo internacional. La evaluación del impacto de la documentación en la mejora de los métodos de evaluación cumple con los indicadores de calidad y mejora continua y los estándares internacionales.
<p>Contexto de la competencia</p> <ul style="list-style-type: none"> Recursos utilizados: Equipos electrónicos y tecnológicos, medios digitales y/o físicos de registro de la información. Espacios y/o ambientes de transferencia y conocimientos. Productos y resultados (evidencias): Informe de las competencias requeridas de los futuros nutricionistas dietistas. Documentación del proceso de diseño de instrumentos de evaluación. Informe de las capacitaciones realizadas a los docentes en el uso de métodos de evaluación innovadores. Documentación del proceso de implementación de métodos de evaluación innovadores. Documentación del proceso de validación de los métodos de evaluación. Informe de evaluación de la efectividad de los métodos de evaluación implementados. Documentación del proceso de desarrollo e implementación de métodos de evaluación. Información requerida (referentes): Artículos de investigación Alimentaria, informes de nutrición poblacional, guías alimentarias y las tablas de composición de alimentos nacionales e internacionales,

<p>indicadores antropométricos, clínicos, bioquímicos, signos y síntomas de malnutrición y las directrices nacionales e internacionales, normativa específica aplicable: normas de calidad, normas de seguridad. Protocolos de técnicos, manuales de operación y funcionamiento de instrumentos y equipos. Bibliografía especializada de consulta.</p>	
COMPETENCIA ESPECÍFICA	<p>CE07-7-SABI-NUT-22650-E-011 - Diseñar e implementar estrategias educativas con enfoque intercultural en programas de formación de nutricionistas dietistas, de acuerdo con los contextos sociales, culturales y económicos de las comunidades, en articulación con los marcos legales y pedagógicos nacionales y los estándares internacionales de educación nutricional.</p>
<p>Elemento de competencia 1. Identificar los contextos sociales, culturales y económicos de las comunidades de acuerdo con los estudios socioculturales y las prácticas educativas inclusivas.</p> <p>Criterios de desempeño</p> <ul style="list-style-type: none"> • El análisis de las características socioculturales de las comunidades cumple con los estudios sociodemográficos y las prácticas educativas inclusivas. • La identificación de las necesidades nutricionales de las comunidades está acorde con los contextos económicos y culturales reportados en investigaciones recientes. • La recopilación de datos sobre las prácticas alimentarias tradicionales corresponde con los lineamientos de estudios socioculturales y las políticas de inclusión. • La interpretación de los factores económicos que influyen en la alimentación cumple con los estándares de análisis socioeconómico y las prácticas educativas inclusivas. • La documentación de los contextos sociales y culturales está acorde con los requerimientos de las instituciones educativas y las organizaciones internacionales. 	
<p>Elemento de competencia 2. Diseñar estrategias pedagógicas interculturales según las mejores prácticas en educación intercultural y los lineamientos de instituciones educativas y organizaciones internacionales.</p> <p>Criterios de desempeño</p> <ul style="list-style-type: none"> • La creación de enfoques pedagógicos interculturales cumple con las mejores prácticas en educación intercultural y los lineamientos de la UNESCO. • La integración de contenidos culturalmente relevantes en los programas educativos está acorde con las necesidades de las comunidades y los estándares internacionales. • La selección de metodologías de enseñanza intercultural corresponde con las recomendaciones de expertos en educación nutricional. • La adaptación de materiales educativos a contextos culturales diversos cumple con los principios de inclusión y equidad educativa. • La planificación de actividades pedagógicas interculturales está acorde con los lineamientos de instituciones educativas y organizaciones internacionales. 	
<p>Elemento de competencia 3. Integrar el enfoque intercultural en los programas de formación de acuerdo con las necesidades de los estudiantes y las instituciones, y los requerimientos del sector salud y alimentario.</p> <p>Criterios de desempeño</p> <ul style="list-style-type: none"> • La incorporación de la perspectiva intercultural en los planes de estudio cumple con las necesidades de los estudiantes y las instituciones educativas. • La inclusión de contenidos interculturales en los planes de estudio está acorde con los requerimientos del sector salud y alimentario. • La aplicación de estrategias interculturales en el aula corresponde con las expectativas de los estudiantes y las políticas institucionales. 	

<ul style="list-style-type: none"> ● La evaluación de la pertinencia cultural de los programas de formación cumple con los estándares de calidad educativa y las necesidades del sector. ● La actualización de los programas de formación con enfoque intercultural está acorde con las tendencias globales en educación nutricional.
<p>Elemento de competencia 4. Capacitar a los docentes en el enfoque intercultural según los protocolos de formación continua y las recomendaciones de expertos y entidades internacionales.</p> <p>Criterios de desempeño</p> <ul style="list-style-type: none"> ● La formación de educadores en perspectiva intercultural cumple con los protocolos de formación continua y las recomendaciones de la OMS. ● La implementación de talleres de formación intercultural está acorde con las necesidades identificadas en los docentes y las instituciones. ● La evaluación de las competencias interculturales de los docentes corresponde con los estándares de calidad educativa y las recomendaciones de expertos. ● La actualización a los docentes en metodologías interculturales cumple con las tendencias globales en educación nutricional. ● La documentación de los procesos de capacitación docente está acorde con los lineamientos de entidades internacionales y las políticas institucionales.
<p>Elemento de competencia 5. Evaluar la efectividad del enfoque intercultural en la formación de acuerdo con los indicadores de calidad educativa y los estándares internacionales.</p> <p>Criterios de desempeño</p> <ul style="list-style-type: none"> ● La valoración de los métodos de evaluación implementados cumple con los indicadores de calidad educativa y las recomendaciones de la UNESCO. ● La revisión de los instrumentos de evaluación está acorde con los estándares internacionales y las necesidades de los estudiantes. ● La aplicación de herramientas de evaluación intercultural corresponde con las mejores prácticas en educación nutricional. ● La retroalimentación sobre los métodos de evaluación implementados cumple con los lineamientos de expertos y entidades internacionales. ● La implementación de acciones de mejora continua de los métodos de evaluación está acorde con los resultados obtenidos y las recomendaciones de expertos.
<p>Elemento de competencia 6. Documentar el proceso de implementación del enfoque intercultural según los formatos y protocolos internacionales.</p> <p>Criterios de desempeño</p> <ul style="list-style-type: none"> ● La evaluación del enfoque intercultural en la formación cumple con los indicadores de calidad educativa y los estándares de la OMS. ● La medición del impacto del enfoque intercultural en los estudiantes está acorde con los resultados esperados y las políticas institucionales. ● La recopilación de áreas de mejora en la implementación del enfoque intercultural corresponde con las recomendaciones de expertos y entidades internacionales. ● El registro de los resultados de la evaluación intercultural cumple con los lineamientos de calidad educativa y las necesidades del sector. ● La implementación de ajustes basados en la evaluación intercultural está acorde con los estándares internacionales y las expectativas de los estudiantes.

Contexto de la competencia <ul style="list-style-type: none"> ● Recursos utilizados: Equipos electrónicos y tecnológicos, medios digitales y/o físicos de registro de la información. Espacios y/o ambientes de transferencia y conocimientos. ● Productos y resultados (evidencias): <p>Informe de la identificación de los contextos sociales, culturales y económicos de las comunidades.</p> <p>Diseño de las estrategias pedagógicas interculturales.</p> <p>Informe de evaluación de la pertinencia cultural de los programas de formación.</p> <p>Documentación de los procesos de capacitación docente en el enfoque intercultural.</p> <p>Informe de evaluación de la efectividad del enfoque intercultural en la formación.</p> <p>Registro de los resultados de la evaluación intercultural.</p> <p>Informe de los ajustes realizados basados en la evaluación intercultural.</p> ● Información requerida (referentes): Artículos de investigación Alimentaria, informes de nutrición poblacional, guías alimentarias y las tablas de composición de alimentos nacionales e internacionales, indicadores antropométricos, clínicos, bioquímicos, signos y síntomas de malnutrición y las directrices nacionales e internacionales, normativa específica aplicable: normas de calidad, normas de seguridad. Protocolos de técnicos, manuales de operación y funcionamiento de instrumentos y equipos. Bibliografía especializada de consulta. 	
COMPETENCIA ESPECÍFICA	CE08-7-SABI-NUT-22650-E-011 - Realizar investigación y co-investigación aplicada a la nutrición y dietética de acuerdo con las tendencias emergentes en los campos de la salud, la sostenibilidad, la alimentación y los estándares internacionales de homologación. (Transversal)
Elemento de competencia 1. Identificar áreas de investigación y co-investigación prioritarias en nutrición y dietética de acuerdo con las tendencias emergentes en salud, sostenibilidad y alimentación.	
Criterios de desempeño <ul style="list-style-type: none"> ● La delimitación de líneas de investigación está acorde con las tendencias emergentes en salud, sostenibilidad y alimentación, y los informes de organizaciones internacionales (OMS, la FAO y la ONU.) ● El análisis de las necesidades de investigación corresponde con las demandas del sector salud y alimentario, los estudios de empleabilidad y las proyecciones de crecimiento del sector. ● La priorización de áreas de investigación está acorde con los estándares de homologación global y los criterios establecidos por entidades internacionales (EFAD -Federación Europea de Asociaciones de Dietistas, (AND) - Academia de Nutrición y Dietética de EE.UU.). ● La validación de las áreas de investigación con expertos y entidades internacionales cumple con los protocolos establecidos y los lineamientos de instituciones educativas y organizaciones reconocidas. ● La documentación del proceso de identificación de áreas de investigación está acorde con los formatos y protocolos internacionales y las normativas vigentes en educación superior. 	
Elemento de competencia 2. Diseñar proyectos de investigación y co-investigación aplicada según los lineamientos de instituciones educativas y organizaciones internacionales líderes en investigación.	
Criterios de desempeño <ul style="list-style-type: none"> ● La elaboración de iniciativas de investigación cumple con los lineamientos de instituciones educativas y organizaciones internacionales y las mejores prácticas en investigación educativa. ● La selección de metodologías y enfoques de investigación está acorde con las necesidades de la temática seleccionada y las demandas del sector salud y alimentario. 	

<ul style="list-style-type: none"> La estructuración de los proyectos de investigación corresponde con los estándares de calidad y rigor científico y las recomendaciones de expertos y entidades internacionales. La validación de los proyectos de investigación con expertos y entidades internacionales cumple con los protocolos establecidos y los lineamientos de instituciones educativas y organizaciones reconocidas. La documentación del proceso de diseño de proyectos de investigación está acorde con los formatos y protocolos internacionales y las normativas vigentes en educación superior. 	
<p>Elemento de competencia 3. Implementar metodologías de investigación y co-investigación innovadoras de acuerdo con las mejores prácticas en investigación nutricional.</p> <p>Criterios de desempeño</p> <ul style="list-style-type: none"> La aplicación de enfoques investigativos cumple con las mejores prácticas en investigación educativa y los lineamientos de instituciones educativas y organizaciones internacionales. La selección de herramientas y técnicas de investigación está acorde con los requerimientos del diseño metodológico de la investigación. La aplicación de metodologías innovadoras corresponde con los estándares de calidad y rigor científico y las recomendaciones de expertos y entidades internacionales. La evaluación de la efectividad de las metodologías implementadas cumple con los indicadores de calidad educativa y los lineamientos de instituciones educativas y organizaciones internacionales. La documentación del proceso de implementación de metodologías de investigación está acorde con los formatos y protocolos internacionales y las normativas vigentes en educación superior. 	
<p>Contexto de competencia</p> <ul style="list-style-type: none"> Recursos utilizados: Equipos electrónicos y tecnológicos, medios digitales y/o físicos de registro de la información. Consultorio, laboratorio y/o espacio físico de trabajo. Productos y resultados (evidencias): Informe de la identificación de las áreas de investigación prioritarias. Documentación del proceso de diseño de proyectos de investigación Documentación del proceso de implementación de metodologías de investigación Información requerida (referentes): Artículos de investigación Alimentaria, informes de nutrición poblacional, guías alimentarias y las tablas de composición de alimentos nacionales e internacionales, indicadores antropométricos, clínicos, bioquímicos, signos y síntomas de malnutrición y las directrices nacionales e internacionales, normativa específica aplicable: normas de calidad, normas de seguridad. Protocolos de técnicos, manuales de operación y funcionamiento de instrumentos y equipos. Bibliografía especializada de consulta. 	
COMPETENCIA ESPECÍFICA	CE09-7-SABI-NUT-22650-E-011 - Divulgar resultados de investigación en diversos medios y soportes en el área de nutrición clínica acuerdo con necesidades del contexto y normas de divulgación científica (Transversal).
<p>Elemento de competencia 1. Difundir resultados de investigación en revistas científicas de impacto internacional según los estándares de calidad y los protocolos de publicación.</p> <p>Criterios de desempeño</p> <ul style="list-style-type: none"> La selección de revistas científicas en la publicación cumple con los estándares de impacto internacional, los índices de citación y las recomendaciones de expertos y entidades internacionales. La preparación de los manuscritos está acorde con los protocolos de publicación, los lineamientos de las revistas científicas y las mejores prácticas en redacción académica. 	

- La revisión y edición de los manuscritos corresponde con los criterios de calidad y rigor científico y las recomendaciones de expertos y entidades internacionales.
- La presentación de los manuscritos a las revistas científicas cumple con los plazos y formatos requeridos y los protocolos de publicación.
- La difusión de los resultados publicados está acorde con las estrategias de comunicación científica y las mejores prácticas en divulgación de investigación.

Elemento de competencia 2. Transferir conocimientos científicos de acuerdo con el público objetivo.

Criterios de desempeño

- La identificación de los conocimientos científicos relevantes está acorde con las necesidades del público objetivo, los estudios de necesidades y las proyecciones de crecimiento del sector.
- La adaptación de los conocimientos científicos a los contextos educativos está acorde con las mejores prácticas en enseñanza y los lineamientos de instituciones educativas y organizaciones internacionales.
- La implementación de los conocimientos científicos en la práctica docente corresponde con los estándares de calidad educativa y las recomendaciones de expertos y entidades internacionales.
- La evaluación del impacto de la transferencia de conocimientos cumple con los indicadores de calidad educativa y los lineamientos de instituciones educativas y organizaciones internacionales.
- La documentación del proceso de transferencia de conocimientos está acorde con los formatos y protocolos internacionales y las normativas vigentes en educación superior.

Elemento de competencia 3. Participar en redes y colaboraciones de investigación según las oportunidades de cooperación con organizaciones de salud reconocidas a nivel global.

Criterios de desempeño

- La identificación de redes y colaboraciones internacionales corresponde con las oportunidades de cooperación, las necesidades de investigación y las recomendaciones de expertos y entidades internacionales.
- El involucramiento en alianzas y proyectos internacionales está acorde con los protocolos de cooperación y los lineamientos de instituciones educativas y organizaciones reconocidas.
- La contribución a las redes y colaboraciones internacionales corresponde con los estándares de calidad y rigor científico y las recomendaciones de expertos y entidades internacionales.
- La evaluación del impacto de la participación en redes y colaboraciones internacionales cumple con los indicadores de calidad educativa y los lineamientos de instituciones educativas y organizaciones internacionales.
- La documentación del proceso de participación en redes y colaboraciones internacionales está acorde con los formatos y protocolos internacionales y las normativas vigentes en educación superior.

Contexto de competencia

- **Recursos utilizados:** Equipos electrónicos y tecnológicos, medios digitales y/o físicos de registro de la información. Consultorio, laboratorio y/o espacio físico de trabajo.
- **Productos y resultados (evidencias):**
Resultados de investigación documentados.
Transferencia de conocimientos científicos a la práctica docente.
Documentación del proceso de participación en redes y colaboraciones internacionales de investigación.
- **Información requerida (referentes):** Artículos de investigación Alimentaria, informes de nutrición poblacional, guías alimentarias y las tablas de composición de alimentos nacionales e internacionales, indicadores antropométricos, clínicos, bioquímicos, signos y síntomas de malnutrición y las directrices

nacionales e internacionales, normativa específica aplicable: normas de calidad, normas de seguridad. Protocolos de técnicos, manuales de operación y funcionamiento de instrumentos y equipos. Bibliografía especializada de consulta.

2.4 Competencias Clave (Básicas y transversales)	Competencias Básicas		
	Competencia Comunicación (oral y escrita en lengua materna y una segunda lengua)		Duración
	<ul style="list-style-type: none"> ● Producción textual científica ● Comprensión e interpretación textual. ● Medios de comunicación y otros sistemas simbólicos. ● Ética de la comunicación. 		48 Horas
	Competencias Transversales		
	Habilidades en el uso de las TIC		
	Módulo	Referente para el aprendizaje	Duración
	Manejo de herramientas informáticas	RA1. Utilizar tecnologías y herramientas informáticas altamente especializadas de acuerdo con la naturaleza de la información y de la labor.	48 horas
	Protección de Salud y el medio ambiente		
	Módulo	Referente para el aprendizaje	Duración
	Seguridad y salud en el trabajo	RA1. Aplicar principios y procedimientos de salud y seguridad en el trabajo en el marco de normas técnicas y legales vigentes.	24 horas
	Conservación del medio ambiente	RA2. Clasificar los residuos conforme a su tipología, al plan de manejo ambiental y protocolos normativos RA3. Disponer de los residuos y desechos conforme al plan de manejo ambiental y protocolos normativos RA4. Aplicar las medidas de prevención y protección, del medio ambiente analizando las situaciones de riesgo en el entorno laboral.	24 horas
	Investigación / Gestión Del Conocimiento		
	Comprensión y solución de las necesidades	RA1. Preparar y proveer la documentación, de sus usuarios y de sus proyectos de investigación, de acuerdo con los requerimientos legales y dentro de los procedimientos y estándares aceptados.	48 horas

	problemas de salud individual y colectiva	<p>RA2. Asumir la solución de problemas relacionados con la salud individual y colectiva en el marco de un trabajo interprofesional e interdisciplinario a partir de los postulados de la metodología científica.</p> <p>RA3. Interpretar textos científicos con sentido crítico para resolver problemas relacionados con su ejercicio profesional.</p>	
	Pensamiento sistémico y complejo	<p>RA 1 Sustentar las interconexiones entre los componentes biológicos, sociales, económicos, culturales y ambientales que conforman los sistemas alimentarios de acuerdo con la evaluación de impacto en la seguridad alimentaria y nutricional.</p> <p>RA 2. Aplicar herramientas de pensamiento sistémico como el análisis del sistema: eficiencia, efectividad y eficacia, mapas causales, bucles de retroalimentación, análisis de actores, entre otros, de acuerdo con los componentes nutricionales integrales, considerando las dinámicas y complejidades del contexto local y global.</p> <p>RA 3. Evaluar el rol del nutricionista dietista como agente de cambio en sistemas complejos, reconociendo los límites del conocimiento y la necesidad de enfoques colaborativos, interdisciplinar y adaptativos en la práctica profesional.</p>	48 horas
	Educación		
	Fortalecimiento de competencias de usuarios, colectivos y equipos de trabajo	<p>RA1. Apoyar el fortalecimiento del equipo de salud mediante la utilización de estrategias pedagógicas, con criterios de pertinencia y calidad, orientados a mejorar su desempeño y desarrollo profesional.</p> <p>RA2. Posibilitar el intercambio de experiencias y transferencia de conocimiento, según criterios pedagógicos, alcance y ámbito de competencia</p>	24 horas
	Ética, Bioética y Humanización		
	Compromiso y responsabilidad ética	<p>RA1. Demostrar en sus actividades la aplicación y cumplimiento de los valores de humanidad, dignidad, responsabilidad, prudencia y secreto, respecto a si mismo, otras personas, la comunidad, la ocupación y las instituciones.</p> <p>RA2. Evaluar de manera ética y crítica la recomendación de medicamentos y/o procedimientos con base en los principios éticos, los propios de su disciplina y los potenciales efectos en los seres humanos y el ambiente.</p>	48 horas

		RA3. Guiar sus acciones y decisiones procurando consecuencias menos graves que las que se deriven de no actuar, evitando el daño y respetando el derecho a la integridad	
	Manejo de la información y las relaciones interpersonales	RA1. Garantizar la privacidad y confidencialidad de la información obtenida en el contexto de su acción profesional siempre y cuando no atente contra la integridad personal y de otros. RA2. Establecer relaciones respetuosas, equitativas y sinérgicas en el ámbito de la salud, considerando contextos multiculturales en la interacción con la población, otros profesionales y otras opciones de medicina.	
	Actuación e interacción individual, interprofesional e interdisciplinar	RA1. Trabajar en interrelación con sus colegas, las personas, las familias, la comunidad y demás actores del sistema, en función de la resolución de problemas con juicio crítico y el logro de los objetivos comunes relacionados con la salud individual y colectiva, en un escenario de respeto mutuo. RA2. Respetar la igualdad de derecho a la buena calidad de atención en salud, y a la diferencia de atención conforme a las necesidades de cada persona. RA3. Reconocer el alcance y el límite de sus competencias profesionales en las cuales ha recibido entrenamiento formal y ha desarrollado experiencia. RA4. Mantener una práctica auto reflexiva, responsable y de autoevaluación permanente frente a los resultados, alcances, limitaciones e implicaciones de su actuación profesional basado en la transparencia, la autonomía, la autorregulación y la honestidad intelectual.	
	Reconocimiento Del Contexto	RA1. Interpreta el contexto social, político, económico, legal y cultural del campo de la salud, con base en criterios lógicos, sustantivos, sistémicos, pragmáticos y dialógicos que le brinda su formación, en busca de formular propuestas de intervención que lleven a transformar esa realidad. RA2. Participa en la resolución de las problemáticas sociales y de salud, en relación con las necesidades cambiantes de la población, las personas, las demandas sociales y de salud.	

		RA3. Respetar las características específicas del contexto socio- cultural en el que desarrolla su acción y actuar en favor de su protección y desarrollo.	
--	--	---	--

Nota: las Competencias Clave presenta los referentes que requieren integrarse en el diseño y desarrollo de los procesos educativos y formativos, en el caso de las competencias de inglés, y general, se recomienda adaptarlas a los requerimientos según la realidad del sector, las características del perfil, necesidades del programa y de la institución.

3. RESULTADOS DE APRENDIZAJE Y CRITERIOS DE EVALUACIÓN	
CE01-7-SABI-NUT-22650-E-011 - Diseñar estructuras curriculares, pedagógicas e instruccionales de programas de educación continua para nutricionistas dietistas, de acuerdo con los avances científicos, las demandas del mercado laboral, los estándares de homologación global y las normativas nacionales e internacionales en nutrición y dietética, integrando principios pedagógicos, enfoques innovadores y criterios de calidad educativa aplicables a contextos académicos y profesionales.	
Duración créditos: 4	Duración en horas:
<p>Resultado de aprendizaje 1. Diagnosticar necesidades de formación en nutrición y dietética, en coherencia con los avances científicos y las tendencias del mercado laboral, y de acuerdo con metodologías de análisis y línea base de conocimientos, habilidades y destrezas.</p> <p>Resultado de aprendizaje 2. Integrar técnicas, métodos, tecnologías y recursos educativos en el diseño de programas de formación continua, en correspondencia con las normativas vigentes y los estándares internacionales en educación en nutrición y alimentación.</p> <p>Resultado de aprendizaje 3. Establecer estrategias y técnicas de validación y actualización de programas formativos, de acuerdo con las necesidades del sector salud y alimentario y en coherencia con criterios de co-diseño, representatividad y marcos normativos internacionales.</p> <p>Resultado de aprendizaje 4. Identificar redes, alianzas y oportunidades de trabajo transdisciplinar en educación continua en nutrición y dietética, en correspondencia con objetivos de formación, investigación y desarrollo profesional, y de acuerdo con tendencias internacionales de colaboración.</p>	

CE02-7-SABI-NUT-22650-E-011 - Evaluar el desempeño pedagógico de docentes en nutrición y dietética, de acuerdo con los resultados de los procesos educativos, los objetivos de los programas formativos y los estándares internacionales de calidad educativa	
Duración créditos: 4	Duración en horas:
<p>Resultado de aprendizaje 1. Analizar los factores que influyen en el desempeño pedagógico de docentes en nutrición y dietética, de acuerdo con criterios de estandarización institucional y técnicas de valoración cuantitativa y cualitativa.</p> <p>Resultado de aprendizaje 2. Construir indicadores y métodos de evaluación del desempeño docente, teniendo en cuenta fundamentos teóricos, dimensiones de la evaluación y la participación activa de los docentes evaluados.</p>	

Resultado de aprendizaje 3. Valorar las buenas prácticas y oportunidades de mejora del desempeño docente, de acuerdo con los indicadores de calidad educativa nacionales e internacionales y el análisis de la información obtenida durante el proceso evaluativo.

Resultado de aprendizaje 4. Comunicar los resultados de la evaluación pedagógica y las propuestas de mejora al equipo docente e institucional, teniendo en cuenta el tipo de audiencia, la intencionalidad del mensaje y las recomendaciones internacionales sobre retroalimentación educativa.

CE03-7-SABI-NUT-22650-E-011 - Desarrollar estrategias pedagógicas fundamentadas en buenas prácticas educativas innovadoras basadas en evidencia, en nutrición y dietética, de acuerdo con las mejores metodologías reconocidas en educación superior, las necesidades de los sectores salud, educativo, social y productivo, el uso de tecnologías y el enfoque intercultural.

Duración créditos: 4

Duración en horas:

Resultado de aprendizaje 1. Estructurar propuestas pedagógicas en nutrición y dietética, de acuerdo con las necesidades educativas identificadas, los lineamientos de instituciones especializadas y el contexto sociocultural del público objetivo.

Resultado de aprendizaje 2. Formular mecanismos de evaluación e indicadores de calidad educativa, de acuerdo con los estándares internacionales y los fundamentos teórico-prácticos de la evaluación pedagógica en nutrición y dietética.

CE04-7-SABI-NUT-22650-E-011 - Implementar tecnologías educativas en los programas de formación, de acuerdo con los avances en entornos virtuales, tecnologías digitales y recursos pedagógicos interactivos, según las necesidades tecnológicas del entorno educativo y los requerimientos de la internacionalización.

Duración créditos: 4

Duración en horas:

Resultado de aprendizaje 1. Valorar la pertinencia de tecnologías educativas de acuerdo con las tendencias globales en educación digital, las necesidades del entorno educativo y los referentes nacionales e internacionales.

Resultado de aprendizaje 2. Desarrollar programas de formación en el uso de tecnologías educativas, en coherencia con las características de la población objetivo, las necesidades identificadas y los protocolos de formación continua.

Resultado de aprendizaje 3. Desarrollar programas de formación en el uso de tecnologías educativas, en coherencia con las características de la población objetivo, las necesidades identificadas y los protocolos de formación continua.

CE05-7-SABI-NUT-22650-E-011 - Gestionar proyectos formativos, planes de estudio y ofertas académicas en nutrición y dietética de acuerdo con los lineamientos de políticas públicas en salud, nutrición y seguridad alimentaria, las necesidades del entorno laboral y los criterios de homologación y acreditación nacional e internacional.

Duración créditos: 4

Duración en horas:

<p>Resultado de aprendizaje 1. Planificar los componentes estructurales de proyectos formativos, de acuerdo con las necesidades identificadas, las políticas públicas en educación y las buenas prácticas de gestión académica.</p> <p>Resultado de aprendizaje 2. Gestionar los recursos de proyectos formativos, en correspondencia con las buenas prácticas administrativas y los procesos estandarizados de medición y control institucional.</p> <p>Resultado de aprendizaje 3. Liderar equipos transdisciplinarios en la gestión de proyectos formativos, en coherencia con los objetivos establecidos, las competencias profesionales requeridas y los principios de colaboración intersectorial.</p> <p>Resultado de aprendizaje 4. Generar procesos de retroalimentación y mejora continua en proyectos formativos, teniendo en cuenta los resultados evaluativos, las metodologías colaborativas y los principios de aprendizaje permanente.</p>
--

<p>CE06-7-SABI-NUT-22650-E-011 - Desarrollar métodos de evaluación educativa en programas de formación profesional en nutrición y dietética, de acuerdo con los estándares internacionales de calidad educativa y las competencias requeridas de los futuros nutricionistas dietistas</p>	
<p>Duración créditos: 4</p>	<p>Duración en horas:</p>
<p>Resultado de aprendizaje 1. Analizar los métodos, instrumentos y enfoques de evaluación educativa, de acuerdo con los estándares nacionales e internacionales y las tendencias innovadoras aplicables a la formación en nutrición y dietética.</p> <p>Resultado de aprendizaje 2. Aplicar métodos y estrategias de evaluación educativa, en correspondencia con las características del contexto, los estándares de calidad y las recomendaciones de expertos y organismos internacionales.</p> <p>Resultado de aprendizaje 3. Emitir retroalimentación sobre los métodos de evaluación utilizados, con base en la evidencia obtenida, los protocolos de calidad y los lineamientos de instituciones nacionales e internacionales.</p>	

<p>CE07-7-SABI-NUT-22650-E-011 - Diseñar e implementar estrategias educativas con enfoque intercultural en programas de formación de nutricionistas dietistas, de acuerdo con los contextos sociales, culturales y económicos de las comunidades, en articulación con los marcos legales y pedagógicos nacionales y los estándares internacionales de educación nutricional.</p>	
<p>Duración créditos: 4</p>	<p>Duración en horas:</p>
<p>Resultado de aprendizaje 1. Diseñar estrategias pedagógicas interculturales e inclusivas, en correspondencia con los enfoques participativos y diferenciales, y de acuerdo con los contextos socioculturales y las políticas educativas nacionales.</p> <p>Resultado de aprendizaje 2. Socializar el uso del enfoque intercultural en la formación profesional, a partir del análisis de evidencias de proyectos implementados y en correspondencia con los indicadores de calidad y los estándares internacionales.</p>	

CE08-7-SABI-NUT-22650-E-011 - Realizar investigación y co-investigación aplicada a la nutrición y dietética de acuerdo con las tendencias emergentes en los campos de la salud, la sostenibilidad, la alimentación y los estándares internacionales de homologación. (Transversal)	
Duración créditos: 4	Duración en horas:
<p>Resultado de aprendizaje 1. Generar procesos investigativos y co-investigativos en las áreas de nutrición y dietética a partir de metodologías y enfoques de investigación, rigor científico y análisis de las necesidades de investigación alineadas con las demandas del sector salud y alimentario.</p> <p>Resultado de aprendizaje 2. Aplicar procesos y metodologías de investigación y co-investigación en nutrición y dietética de acuerdo con recomendaciones de expertos y entidades internacionales y rigor científico.</p>	

CE09-7-SABI-NUT-22650-E-011 - Divulgar resultados de investigación en diversos medios y soportes en el área de nutrición clínica acuerdo con necesidades del contexto y normas de divulgación científica (Transversal).	
Duración créditos: 4	Duración en horas:
<p>Resultado de aprendizaje 1. Desarrollar análisis técnicos y científicos a partir de datos y resultados de investigaciones en nutrición y dietética de acuerdo con los lineamientos y metodologías de investigación, estándares de calidad, rigor científico y las recomendaciones de expertos y entidades internacionales.</p> <p>Resultado de aprendizaje 2. Comunicar avances y resultados de investigaciones en nutrición y dietética en correspondencia con parámetros de coherencia, análisis y argumentación.</p> <p>Resultado de aprendizaje 3. Reconocer las dinámicas e importancia de la participación en redes y colaboraciones en investigación teniendo en cuenta estándares de calidad, rigor científico y las recomendaciones de expertos y entidades internacionales.</p>	

FORMACIÓN EN EL CENTRO DE TRABAJO		Duración 000 h/c
Nombre de la competencia específica:	RA 1:	
	CE 1:	
Nombre de la competencia específica:	RA 2:	
	CE 1:	
Nombre de la competencia específica:	RA 1:	
	CE 1:	
Nombre de la competencia específica:	RA n:	
	CE 1:	

Nota: la Formación en el Centro de Trabajo presenta los referentes que requieren ambientes de práctica, reales o simulados, para facilitar el aprendizaje y el desarrollo de los procesos educativos y formativos, estos referentes no limitan la autonomía de la institución, ni el cumplimiento de la normativa que corresponda; en el diseño curricular

estos referentes podrán ampliarse según las características del programa, la institución y los requerimientos propios del sector.

4. PARÁMETROS DE CALIDAD	
4.1. Requisitos de ingreso o acceso	<p>Pregrado en: Nutrición y Dietética</p> <p>Deseable, 2 años de experiencia relacionada.</p>
4.2. Regulación de la Profesión	<p>Ley 1164 de 2007 que dicta las disposiciones en materia del Talento Humano en Salud o la normativa vigente en el momento de uso de esta cualificación.</p> <p>Ley 73 de 1979 que reglamenta el ejercicio de la profesión de Nutrición y Dietética, o la normativa vigente en el momento de uso de esta cualificación.</p> <p>Matrícula profesional expedida por la organización legalmente autorizada.</p>